



2MP WebCam RCM-2655/RCM-2655R

User Manual



Table des Matières

Chapitre I. Introduction	1
<i>Contenu de l'Emballage.....</i>	2
<i>Composants Externes.....</i>	2
<i>Exigences du Système.....</i>	3
<i>Avertissement</i>	3
Chapitre II. Caractéristiques du produit	5
<i>Qualité Vidéo.....</i>	5
<i>Qualité d'Image.....</i>	5
<i>Compatibilité Internet.....</i>	5
Chapitre III. Installation	6
<i>Avant de Commencer à Installer Votre Appareil Photo USB Web</i>	6
<i>Installer Votre Appareil Photo USB Web</i>	6
Chapitre IV. Utiliser l'Appareil Photo USB Web	7
<i>Logiciel.....</i>	7
Rencontrez des Gens à Travers Internet	7
Format Vidéo8	
Définitions de Vidéo ou Source	9
<i>Sources de Lumières</i>	11
Définitions de Luminosité	11
<i>Source Audio et Paramètres.....</i>	11
Chapitre V. Dépannage et Entretien	14
<i>Problèmse et Solutions.....</i>	14
<i>Questions Souvent Posées</i>	14
<i>Conseils d'Entretien.....</i>	15
Nettoyage de la Lentille	15
Utilisation en Extérieur	15
Appendice A: Fiche Technique	16
Appendice B: Déclaration de la FCC	17

Chapitre I. Introduction

Merci d'avoir acheté cet Appareil Photo USB Web. Cet Appareil Photo USB Web affichera la vidéo en temps réel sur votre écran d'ordinateur, vous permettant d'effectuer des conférences vidéo et d'avoir des conversations vidéo interactives * avec des gens sur l'Internet. Votre nouvel Appareil Photo USB Web peut aussi créer des images fixes pour certaines applications de cartes de vœux, d'album photos et de courriers vidéo. Votre Appareil Photo USB Web peut aussi se transformer en un agent de surveillance lorsque le logiciel de sécurité est activé.

L'Appareil Photo USB Web possède un bouton de prise d'instantanés qui vous permet de prendre des images fixes. Votre ordinateur traite les images fixes prises avec l'Appareil Photo USB Web de la même façon que pour celles en provenance d'un scanner. L'Appareil Photo USB Web est compatible TWAIN et peut ainsi être utilisé comme une source d'image pour la plupart des logiciels d'édition d'image et des applications graphiques supportant TWAIN.

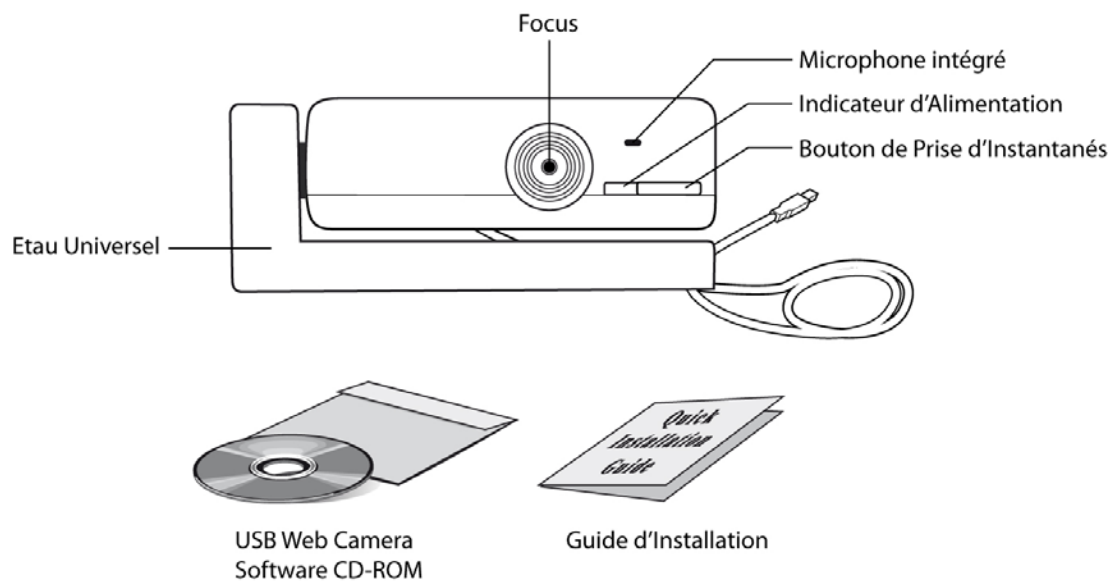
Les caractéristiques de première catégorie incluent une vidéo live instantanée avec de hauts taux d'images rendant l'allure de vos conversations plus naturelle. Cet appareil photo est facile à installer, ne consomme que peu d'énergie, photographie en 1,6 million de couleurs et possède un étai universel. La vidéo et les images capturées par votre Appareil Photo USB Web peuvent être sauvegardées pour un visionnement ultérieur et imprimées avec la même facilité que pour prendre des photos normales.

Contenu de l'Emballage

- ◆ Appareil Photo USB Web
- ◆ CD-ROM de Programmation et d'Application de l'Appareil Photo USB Web
- ◆ Guide d'Installation Rapide de l'Appareil Photo USB Web

Composants Externes

- ◆ Bouton de Prise d'Instantanés
- ◆ Indicateur d'Alimentation
- ◆ Focus
- ◆ Etai Universel
- ◆ Microphone intégré



- **Note:** 1. Cet appareil photo est alimenté par le Câble USB
- 2. Les illustrations peuvent apparaître différentes selon votre Appareil Photo USB Web.

Exigences du Système

- ◆ Ordinateur Compatible IBM
- ◆ Processeur Intel Pentium III 800MHz ou plus rapide
- ◆ Windows XP, Vista, ou Windows 7
- ◆ 128 MB RAM (256 MB recommandé)
- ◆ 160 MB d'espace libre sur le disque (260MB recommandé)
- ◆ Lecteur de CD-ROM
- ◆ Un port USB disponible
- ◆ Une carte video VGA ou SVGA capable d'afficher au moins 32 768 couleurs (15bit) avec une résolution de 800 X 600
- ◆ Modem, microphone & accès à Internet pour la vidéophonie

Avertissement

- N'essayez pas de modifier cet appareil photo.
- Ne placez pas cet appareil photo dans un endroit extrêmement humide ou poussiéreux.
- Ne placez pas cet appareil photo dans des endroits sujets à des hautes températures, tels qu'une voiture fermée ou sous les rayons directs du soleil. Une exposition aux hautes

températures risque d'endommager le boîtier et les composants internes de l'appareil.

- N'enlevez pas le boîtier de l'appareil photo. L'inspection interne, l'entretien et la réparation doivent être effectués par un personnel de service qualifié.
- N'utilisez pas cet appareil photo si un corps étranger est entré dans le boîtier. Déconnectez-le depuis votre ordinateur et veuillez prendre contact avec votre vendeur ou un personnel de service qualifié. Arrêtez donc d'utiliser votre appareil photo.
- N'utilisez pas cet appareil photo si de l'eau est entrée dans le boîtier. Déconnectez-le depuis votre ordinateur et veuillez prendre contact avec votre vendeur ou un personnel de service qualifié. Arrêtez donc d'utiliser votre appareil photo.
- N'utilisez pas cet appareil photo s'il émet de la fumée, s'il est chaud de façon inhabituelle et s'il produit une odeur ou un bruit anormal.
- Évitez de cogner ou de laisser tomber votre appareil photo car cela risque de l'endommager. Si votre appareil photo est tombé ou que son boîtier est endommagé, déconnectez-le depuis votre ordinateur et veuillez prendre contact avec votre vendeur ou un personnel de service qualifié. Arrêtez donc d'utiliser votre appareil photo.

* La Télé-conférence et la Vidéophonie exigent aussi une carte son, un microphone et une connexion sur l'Internet.

Chapitre II. Caractéristiques du produit

Qualité Vidéo

- Jusqu'à 30 IPS (Images Par Seconde) dans le mode VGA (640x480 pixels)
- Jusqu'à 9 IPS (Images Par Seconde) dans les modes 1.3M (1280x1024 pixels)
- Jusqu'à 5 IPS (Images Par Seconde) dans les modes 2M (1600x1200 pixels)

Les taux d'image (vitesse) de l'appareil photo sont influencés par la largeur de bande disponible dans une configuration USB particulière utilisée, la vitesse de votre CPU et, en utilisant l'Internet, la vitesse de votre connexion au réseau.

De façon générale, plus la taille de l'image est petite et plus la résolution est faible, plus rapides seront les taux d'image vidéo.

Qualité d'Image

- Jusqu'à une couleur RVB 24-bit

Le bouton de prise d'instantanés sur l'Appareil Photo USB Web vous permet de prendre des images fixes. Ces images peuvent être utilisées par tous les logiciels graphiques compatibles TWAIN ainsi que les applications d'édition d'image. La résolution d'image peut être ajustée pour se conformer à toutes les exigences.

Compatibilité Internet

Cet Appareil Photo USB Web est conçu tout d'abord pour envoyer des vidéos via Internet pour des applications telles que la Vidéophonie. Il peut aussi être utilisé avec toutes les applications vidéo actuelles telles que Conférence Vidéo, MSN Messenger (Windows Live Messenger), Yahoo ! Messenger et Skype Video et permet même d'envoyer une vidéo par courrier électronique.

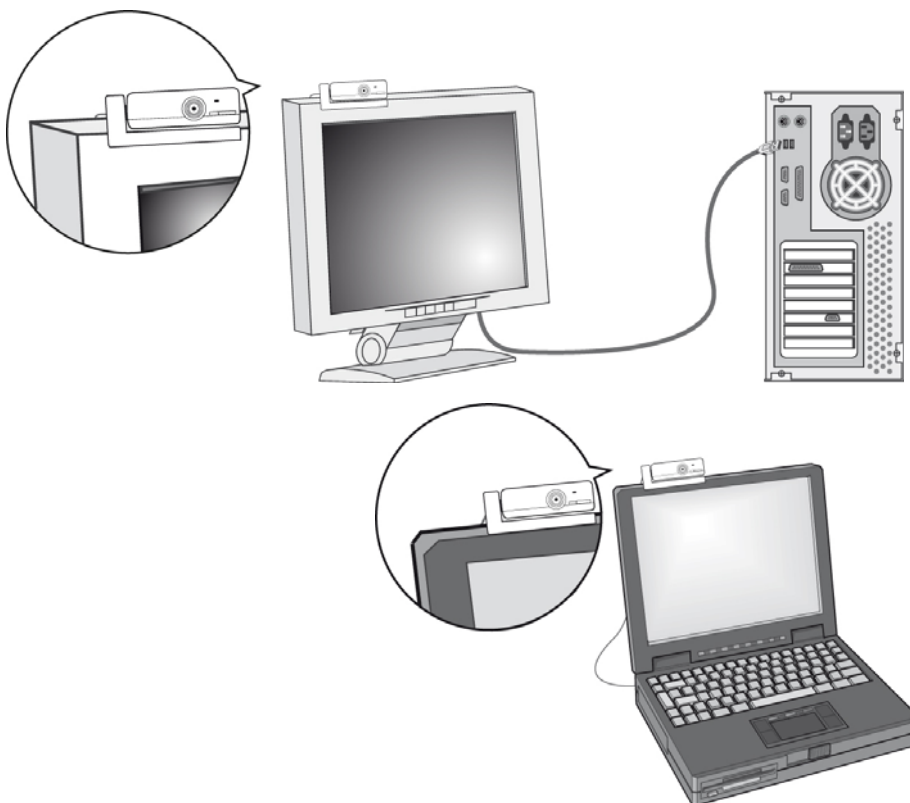
Chapitre III. Installation

Avant de Commencer à Installer Votre Appareil Photo USB Web

1. Votre Appareil Photo USB Web
2. CD-ROM de Programmation et d'Application de l' Appareil Photo USB Web

Installer Votre Appareil Photo USB Web

1. Allumez votre Ordinateur de Bureau ou Portable. Fermez tous les programmes sous le système de Windows.
2. Connectez l'extrémité du Câble USB de votre appareil photo dans le Port USB de votre Ordinateur de Bureau ou Portable.



3. Chargez le CD-ROM de Programmation et d'Application de l' Appareil Photo USB Web dans votre lecteur de CD-ROM.
4. Suivez toutes les instructions sur écran pour programmer.

Votre Appareil Photo USB Web est maintenant programmé et prêt à l'emploi. Veuillez consulter le chapitre suivant *Utiliser l'Appareil Photo USB Web* pour de plus amples informations.

Chapitre IV. Utiliser l'Appareil Photo USB Web

Avant d'utiliser votre Appareil Photo USB WEB, veuillez vous assurer que l'appareil photo soit bien connecté au Port USB et que le logiciel de programmation requis a bien été installé depuis le CD-ROM de Programmation et d'Application de l'Appareil Photo USB Web, comme décrit dans le chapitre précédent.

Logiciel

Une grande variété d'applications graphiques d'édition d'image conforme TWAIN et de logiciels d'édition vidéo peuvent être utilisés avec la Caméra Web USB pour visualiser, modifier, enregistrer et envoyer des vidéos et des photos. Pour utiliser le logiciel conforme TWAIN, vous devez choisir le pilote correct, se trouvant généralement dans le menu **Fichier, Acquérir** (ou **Numériser**). Une fois que le pilote est sélectionné, choisissez **Fichier, Acquérir (Numériser)** depuis l'application graphique pour commencer à visualiser les vidéos depuis la Caméra Web USB. Avec la Caméra Web USB et soit Yahoo! Messenger soit MSN Messenger, vous pourrez appeler et voir des gens face à face à travers Internet.

 **Note:** Seule une application de logiciel à la fois peut utiliser l'Caméra Web USB.

Rencontrez des Gens à Travers Internet

Il existe des logiciels pouvant être utilisés avec la Caméra Web USB tels que Yahoo! Messenger et MSN Messenger (Windows Live Messenger) qui sont largement utilisés gratuitement pour le Bavardage Vidéo sur Internet. Vous pouvez essayer l'un d'eux pour voir des gens face à face à travers Internet.

Pour utiliser Yahoo! Messenger, faites ce qui suit:

1. Demandez une ID Yahoo! depuis le site web: www.yahoo.com
2. Téléchargez 'Yahoo! Messenger' depuis messenger.yahoo.com et installez-le.
3. Invitez votre ami à prendre une ID Yahoo! ID, télécharger et installer 'Yahoo! Messenger'

Une fois que vous et votre ami avez installé 'Yahoo! Messenger', vous pourrez vous appeler et vous voir depuis 'Yahoo! Messenger'.

Pour les informations détaillées, allez à <http://help.yahoo.com/help/mesg/> pour 'Yahoo! Messenger' et <http://help.yahoo.com/help/us/mesg/webcams/index.html> pour 'Yahoo! Messenger Webcams'.

Pour utiliser MSN Messenger (Windows Live Messenger), faites ce qui suit:

1. Demandez une ID MSN depuis le site web: www.msn.com
2. Téléchargez 'MSN Messenger' depuis messenger.microsoft.com et installez-le
3. Invitez votre ami à obtenir une ID MSN, télécharger et installer 'MSN Messenger'

Une fois que vous et votre ami avez installé 'MSN Messenger', vous pourrez vous appeler et vous voir depuis 'MSN Messenger'.

Pour les informations détaillées, allez à <http://messenger.microsoft.com/support/helphome.asp>

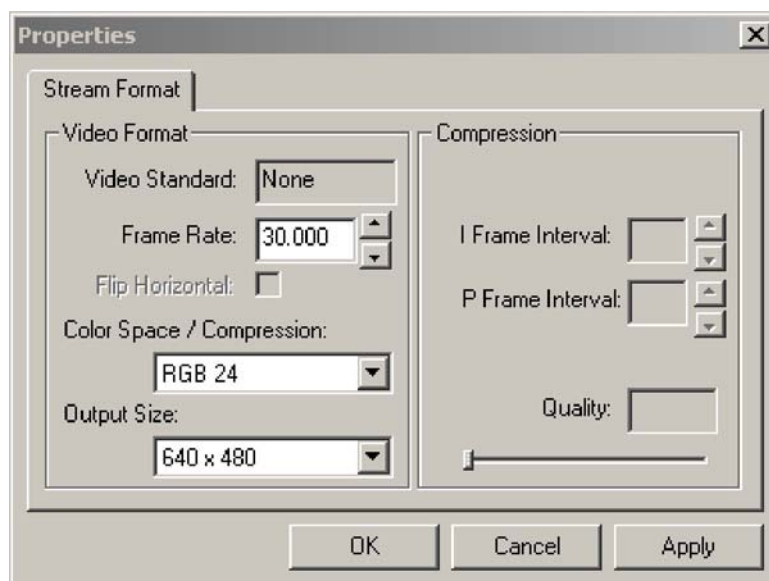
Définitions de l'Appareil Photo

Si l'image vidéo de la fenêtre de visualisation n'est pas claire, ajustez la mise au point. Si vous ne pouvez pas voir une image sur l'écran de votre ordinateur, reportez-vous à la section Dépannage à la fin de ce manuel.

La section suivante va expliquer les procédures pour affiner votre Appareil Photo USB WEB afin de recevoir une image optimisée. Il existe de nombreux facteurs qui peuvent influencer la qualité d'une vidéo et d'une image fixe, comme la source de lumière – fluorescente, incandescente ou les rayons naturels du soleil, la résolution, la profondeur de couleur, le taux d'image, la configuration USB, etc.

Format Vidéo

La boîte de dialogue du Format Vidéo dans vous permet de contrôler la taille et la couleur de l'image fournie par votre appareil photo. La boîte de dialogue suivante apparaîtra lorsque vous sélectionnez '**Définitions de Format Vidéo**' depuis Instant messenger. Cependant, veuillez prendre note que d'autres applications graphiques peuvent avoir une fenêtre de définitions avec des contrôles similaires.



Voici quels sont les éléments de la fenêtre de **Format Vidéo** avec leur description:

- **Résolution** – cette définition contrôle la taille de la vidéo ou de l'image montrée dans le logiciel. Des images plus grandes possèdent plus de données, de ce fait le taux d'image doit être plus lent pour des résolutions plus petites.
- **Profondeur de Pixels** – cette définition contrôle combien de couleurs seront montrées. Plus le nombre est élevé, plus de couleurs peuvent être montrées. Une haute profondeur de pixels permet à vos vidéos et vos images de posséder des couleurs réalistes. Différents formats de couleur peuvent être sélectionnés, mais RVB 24-bit est recommandé, sauf si votre ordinateur ne peut afficher que 256 couleurs. Comme pour la résolution, plus la profondeur de pixels est importante tplus nombreuses sont les données contenues dans la vidéo ou l'image.

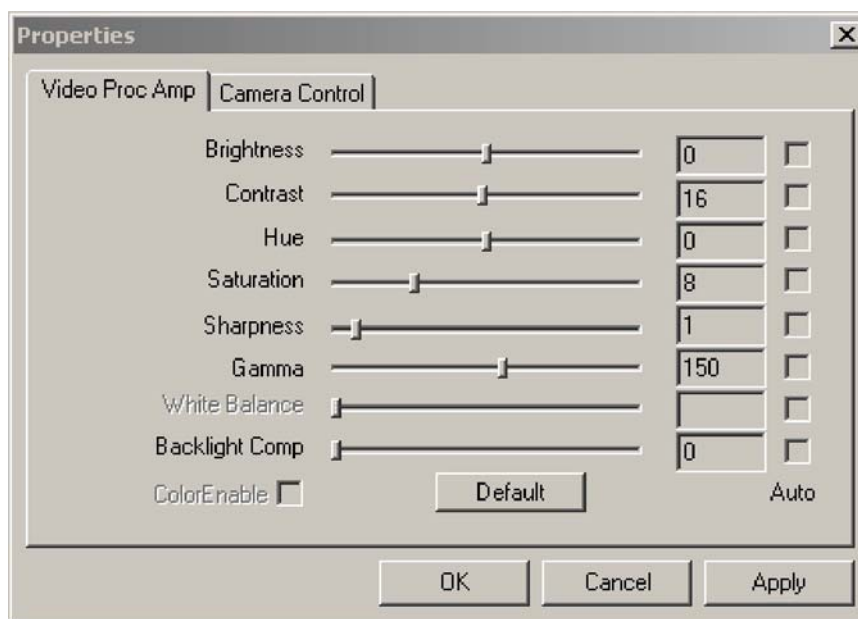
Comme ces deux définitions contrôlent directement la quantité de données dans une vidéo ou une image fixe, elles sont très importantes lorsque la vitesse de transmission et la taille de fichier sont de premier ordre. Une haute résolution et une importante profondeur de pixels peuvent produire de des données extrêmement nombreuses. En envoyant une vidéo via l'Internet ou en enregistrant une vidéo sur un fichier, vous pouvez amoindrir le taux d'images et la profondeur de couleur pour obtenir une plus grande vitesse de transmission et des fichiers de taille plus petite.

Autres facteurs pouvant influencer la qualité vidéo:

- **CPU** – plus votre CPU va vite, plus rapidement votre ordinateur peut traiter les données. Un CPU Pentium 300 MHz montrera les vidéos (surtout celles avec des résolutions et une profondeur de pixels plus importantes) avec des taux d'images plus élevés.
- **Carte d'Affichage Graphique** – Les cartes d'affichage rapides et les accélérateurs graphiques permettent d'améliorer de beaucoup la qualité des vidéos montrées sur l'écran de votre ordinateur.
- **Configuration USB** – Lorsque l'Appareil Photo USB Web est le seul périphérique connecté à votre ordinateur, il sera capable d'envoyer des données d'image à votre ordinateur plus rapidement que si d'autres périphériques USB sont présents.

Définitions de Vidéo ou Source

La boîte de dialogue de source vidéo vous permet de contrôler la qualité d'image fournie par votre appareil photo. La plupart des applications vous permettent d'accéder à une fenêtre '**Source**' ou '**Définition Vidéo**' similaire à celle indiquée ci-dessous.



Voici quels sont les éléments dans la fenêtre **Source** avec leur description:

- **Saturation** – cette définition contrôle la richesse des couleurs montrées par l'appareil photo.
- **Brillance** – contrôle la brillance d'une vidéo et d'une image fixe.
- **Contraste** – cette définition ajuste la gamme de ton d'une image en réduisant les valeurs de demi-ton et en augmentant les valeurs pour des tons plus hauts et plus bas. Par exemple, utilisez le contraste pour éliminer le bruit ou l'ombrage sur les vidéos ou les images fixes en noir et blanc ou en échelle de gris, ou bien pour clarifier celles en couleur.
- **Affinement** – plus l'affinement est important, plus nette est l'image. Moins l'affinement est important, plus l'image apparaîtra floue.
- **Auto Exposition** – vous permet de changer la vitesse de l'obturateur électronique.
- **Source de Lumière** – veuillez choisir le type de source de lumière que vous utilisez.
- **Balance de Blanc** – vous permet d'ajuster combine de blanc doit être dans les chaînes de couleur Rouge, Vert et Bleu. Cocher la case Auto programme la quantité de blanc pour chaque couleur sur les définitions par défaut selon le type de source lumineuse.
- **Gamma** – compense la brillance de votre moniteur.

Veuillez prendre note que nombre de ces définitions opèrent de la même manière que pour une TV couleur normale ou un moniteur d'ordinateur.

Sources de Lumières

Une lumière ambiante correcte est importante pour que l'Appareil Photo USB Web puisse fonctionner normalement. Votre appareil photo exige un certain niveau de luminosité pour produire de bonnes images. Si vous obtenez des images floues ou sombres, ou si les couleurs sont mauvaises, essayez d'augmenter la luminosité ambiante ou éteignez la lumière derrière le sujet. Utiliser l'appareil photo dans une pièce ensoleillée peut également produire d'excellents résultats. S'il vous est impossible d'opérer votre appareil photo dans un endroit naturellement bien éclairé, vous pouvez toujours utiliser une lampe de bureau ou toute autre source de lumière artificielle.

Définitions de Luminosité

Certaines applications peuvent aussi vous permettre d'ajuster les définitions de luminosité autres que celles mentionnées ci-dessus. Nous avons expliqués ci-dessous quelques termes utilisés couramment et pouvant apparaître dans les programmes de logiciel que vous utilisez:

- **Modes de Luminosité** – Votre appareil photo opère correctement dans le mode normal; cependant, vous pouvez changer pour un mode plus foncé lorsqu'il y a trop de lumière ou pour un mode plus clair lorsqu'il n'y a pas assez de lumière.
- **Filtre de Bande** – Si vous vous trouvez dans une pièce sous lumière fluorescente, veuillez vérifier que le Filtre de Bande soit bien utilisé. Selon le système de lumière fluorescente utilisé dans votre pays, vous pouvez choisir un filtre de 50 Hz ou 60 Hz.
- **Température de Couleur** – Le défaut de l'Appareil Photo USB Web est le mode normal, mais vous pouvez toujours la refroidir lorsque la source de lumière tend vers le rouge ou la réchauffer lorsque la source de lumière tend vers le bleu.
- **Contrôle de Compression** – Le contrôle de compression vous permet d'ajuster le taux d'images. L'Appareil Photo USB Web est programmé initialement pour utiliser la plus petite définition de compression possible, mais choisir un mode de compression plus grand peut vous aider à accélérer le taux de transmission.

Source Audio et Paramètres

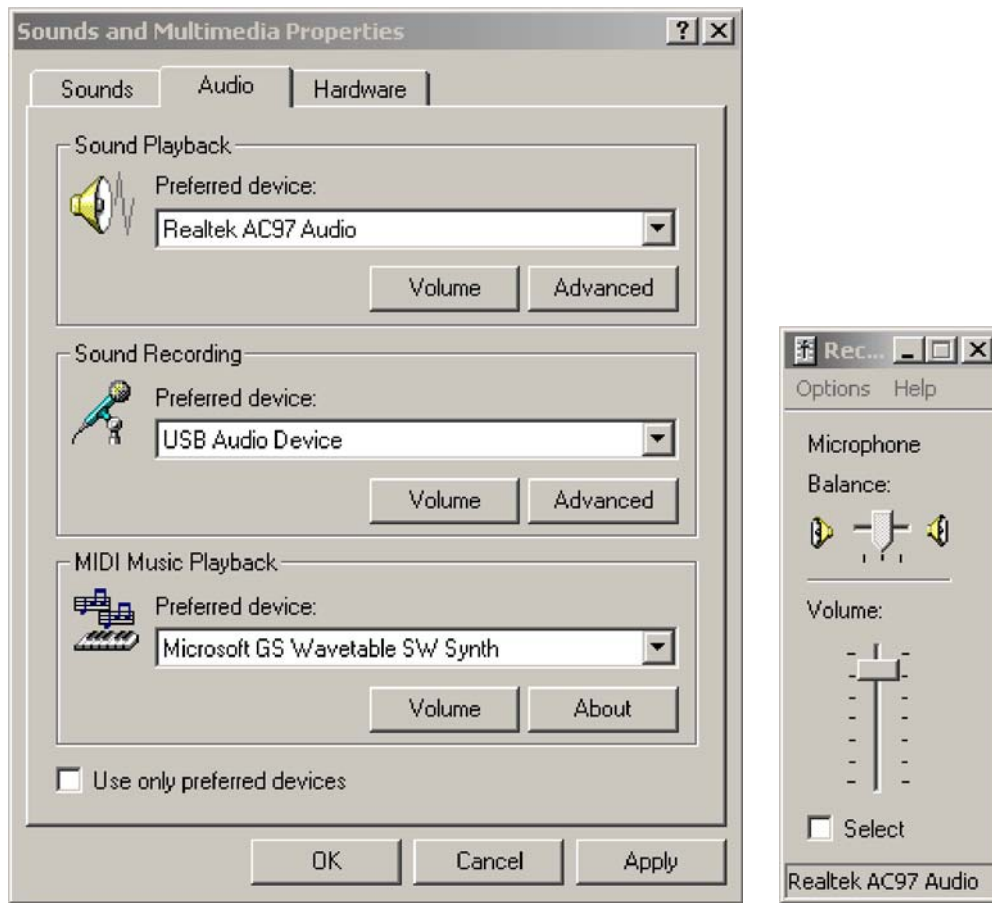
Votre caméra est livrée avec un microphone intégré vous permettant de parler sans avoir recours à un microphone supplémentaire. Pour qu'il puisse fonctionner avec votre ordinateur, suivez l'installation comme indiqué ci-dessous:

1. Dans 'Panneau de configuration' de 'Poste de Travail', sélectionnez 'Sons et périphériques audio',

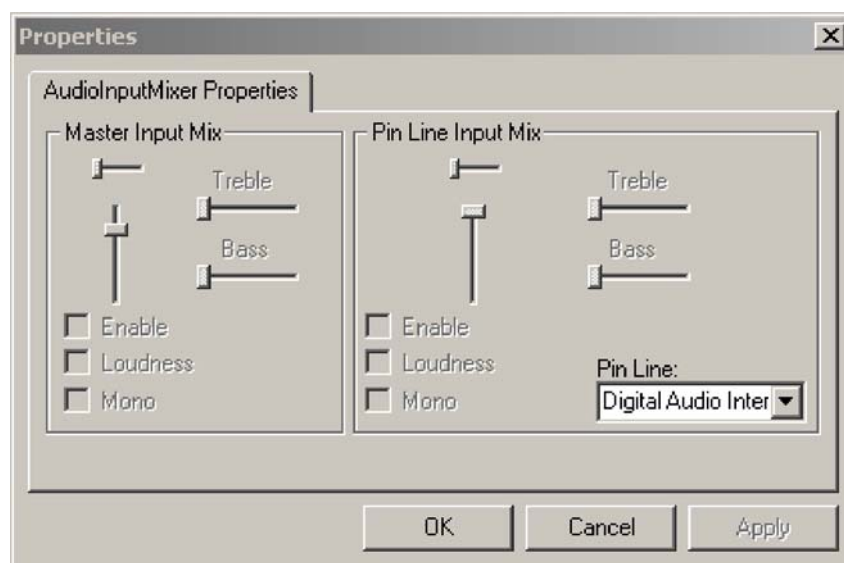
changez l'élément 'Unité par défaut' de 'Enregistrement audio' sur 'RCM-2655' pour les utilisateurs de XP et Vista ou 'USB Audio Device' pour les utilisateurs de 2000.



2. Après avoir sélectionné le périphérique vidéo, cliquez sur 'Volume' de 'Enregistrement audio', ajustez le 'Volume' jusqu'à ce que le microphone lise correctement le son.



Important: Quand vous exécutez le logiciel d'application de la caméra pour la première fois, augmentez le volume audio en faisant coulisser la barre dans la page 'Propriétés audio' comme ci-dessous. Dans la boîte 'Entrée de ligne', sélectionnez 'Microphone'.



Chapitre V. Dépannage et Entretien

Cette section traite des problèmes de base rencontrés par l'Appareil Photo USB Web, ainsi que les questions souvent posées et donne certains conseils d'entretien.

Problèmes et Solutions

Pas d'Image

- ◆ Assurez-vous que le câble USB soit bien relié correctement.
- ◆ Assurez-vous que votre logiciel de vidéo a bien été installé.
- ◆ Assurez-vous que la lentille ne soit pas obstruée et qu'elle pointe dans la bonne direction.

Images Obscures

- ◆ Vérifiez qu'il y ait assez de lumière pour l'appareil photo. Vous pouvez alors ajuster les définitions de Brillance et de Contraste dans le logiciel utilisé.
- ◆ Assurez-vous qu'il n'y ait pas de source de lumière trop forte derrière l'objet.
- ◆ Assurez-vous que la lentille soit propre.

Questions Souvent Posées

Q. Puis-je utiliser mon Appareil Photo USB WEB avec des applications de logiciel autres que celles incluses avec l'appareil photo?

A. Oui. Un driver de périphérique **Vidéo pour Windows** et un driver **TWAIN** sont fournis avec votre appareil photo et sont installés automatiquement sur votre ordinateur. Durant le processus d'installation, ces drivers vous permettent d'utiliser l'Appareil Photo USB Web en tant que périphérique d'entrée de vidéo et/ou d'images fixes avec d'autres applications Windows.

Q. Comment dois-je utiliser mon Appareil Photo USB WEB avec d'autres périphériques de capture vidéo?

A. La meilleure façon est de désactiver tous les autres périphériques de capture vidéo et de vous assurer que l'Appareil Photo USB Web soit le périphérique par défaut:

- ◆ Cliquez sur le bouton de menu **Démarrer** et choisissez **Définitions**, puis **Panneau de Contrôle**. Dans le Panneau de Contrôle de Windows, cliquez deux fois sur l'icône

“Multimédia”.

- ◆ Sélectionnez la languette **Périphériques** pour apercevoir une liste de tous les périphériques multimédia installés sur votre ordinateur.
- ◆ Cliquez deux fois sur le nom du driver. Cela ouvrira une boîte de dialogue montrant les propriétés de votre appareil photo.
- ◆ Activez ou désactivez le driver comme requis.

Q. La vidéo apparaît trop claire ou trop sombre sur mon écran. Que puis-je faire ?

- A. Une lumière ambiante correcte est importante pour que l'Appareil Photo USB Web puisse fonctionner normalement. Votre appareil photo exige un certain niveau de luminosité pour produire de bonnes images. Si vous obtenez des images floues ou sombres, ou si les couleurs sont mauvaises, essayez d'augmenter la luminosité ambiante ou éteignez la lumière derrière le sujet. Utiliser l'appareil photo dans une pièce ensoleillée peut également produire d'excellents résultats. S'il vous est impossible d'opérer votre appareil photo dans un endroit naturellement bien éclairé, vous pouvez toujours utiliser une lampe de bureau ou toute autre source de lumière artificielle. Vous pouvez aussi ajuster les définitions de Brillance ou de Contraste situées dans la fenêtre des définitions de Source Vidéo (ou tout autre nom) dans le logiciel utilisé.

Conseils d'Entretien**Nettoyage de la Lentille**

Si votre lentille est sale, frottez-la doucement avec *wipe lightly with a dry, lint-free cloth.*

Utilisation en Extérieur

Votre Appareil Photo USB WEB n'est pas conçu pour une utilisation en extérieur et ne doit pas être exposé sans protection conforme. En règle générale, il est déconseillé aux températures ou à une humidité extrême.

Appendice A: Fiche Technique

Capteur d'Image	Capteur 2M CMOS
Taille du capteur	1/5"
Pixels Effectifs	Jusqu'à 1600x1200
Distance du Focus	40 cm à l'infini
Nombre de Couleurs	Jusqu'à 24 bits
Taux d'Images	Jusqu'à 30 FPS sur le mode VGA Jusqu'à 9 FPS sur le mode 1.3M Jusqu'à 5 FPS sur le mode 2M
Focus Manuel	Oui
Balance Auto de Blanc	Oui
Contrôle d'Auto-Exposition	Oui
Bouton d'Instantanés	Oui
Voyant Indicateur LED	Oui
Microphone intégré	Oui
Dimensions	77,5 x 43,5 x 31,5mm (LxHxP)
Longueur du Câble USB	150 cm
Interface	USB2.0
Consommation Electrique	
Durant l'Opération	< 170 mA
Durant l'Attente	< 500 µA

Appendice B: Déclaration de la FCC

Cet équipement a été testé et certifié conforme aux limites pour un appareil numérique de Catégorie B, selon l'Article 15 des Réglementations de la FCC. Ces limites ont été conçues pour fournir une protection raisonnable contre une interférence néfaste dans une installation résidentielle. Cet équipement génère, utilise et peut émettre une énergie de fréquence radio et, s'il n'est pas installé ni utilisé en stricte conformité avec ces instructions, risque de provoquer une interférence néfaste sur les communications radio. Cependant, aucune garantie n'est faite qu'une interférence ne se produira pas dans une installation particulière. Si cet équipement provoque effectivement une interférence néfaste sur la réception radio ou de télévision, ce qui peut être déterminé, en l'éteignant puis le rallumant, l'utilisateur est encouragé à essayer de corriger une telle interférence avec une ou plusieurs des méthodes suivantes:

- Réorientez ou relocalisez l'antenne réceptrice.
- Augmentez la distance séparant l'équipement du récepteur.
- Connectez l'équipement dans une prise sur un circuit différent de celui sur lequel le récepteur est branché.
- Consultez un technicien radio/TV expérimenté pour toute aide complémentaire

Précaution

Fin de préserver la conformité aux réglementations de la FCC, des câbles protégés doivent être utilisés avec cet équipement. Toute opération avec un équipement non-approuvé ou des câbles non-protégés risque de provoquer une interférence dans la réception radio et TV.

Pour se conformer avec les limites pour un périphérique numérique de la Catégorie B, selon l'Article 15 des réglementations de la FCC, ce périphérique ne doit être installé que sur un ordinateur certifié conforme aux limites de la Catégorie B. En outre, seuls des câbles protégés doivent être utilisés avec le produit. Toute opération avec des ordinateurs non-approuvés, toute utilisation d'un câble autre que celui fourni ou toute modification du périphérique peut provoquer une interférence dans la réception audio et TV et annule l'autorité de l'utilisateur sur ce périphérique.